



République Française
Liberté Egalité Fraternité
Commune d'Aubergenville

2024/
Commune d'Aubergenville
Conseil Municipal du 11/12/2024 – Délibération C1 N°24-078
3-5 Autres actes de gestion du DP

**AN 2024
24-078**

Département des Yvelines
Arrondissement de Mantes-la-Jolie
Canton d'Aubergenville

EXTRAIT DU REGISTRE DES DELIBERATIONS DU CONSEIL MUNICIPAL D'AUBERGENVILLE

L'an deux mille VINGT-QUATRE, le 11 décembre à vingt heures, le Conseil Municipal légalement convoqué, s'est réuni en séance publique ordinaire, à la mairie au 1 avenue de la Division Leclerc, sous la présidence de M. Gilles LÉCOLE, Maire d'Aubergenville,

Présents :

M. Gilles LÉCOLE, Mme Virginie MEUNIER, M. Didier JAHIER, Mme Fabienne PAULIN, M. Thierry RIHOUEY, Mme Sylvia PADIOU, M. Dimitri MENDY, Mme Marie-Christine LOZACH-PAÏOLA, M. Carlos SOARES, Mme Laurence DENAND, Mme Agnès CHEVALIER, M. Joël DANIEL, M. André GODINEAU, M. Olivier CATTELAÏN, Mme Faïza BOUJAOUANE-EL ALAMI, M. Ali HADIK, Mme Elodie MACHADO, M. Mario MANCUSO, Mme Françoise VARIN, M. Lionel LECLER, Mme Peggy FRANÇOIS, Mme Myriam DARGENT, M. Thierry MONTANGERAND, M. Jean-Yves SAUVÉ, M. Guillaume BASSET, Mme Denise AMBLARD, M. Philippe GOMMARD

Absents ayant donné procuration :

Mme Sophie PRIMAS, procuration à M. Gilles LÉCOLE
M. Edward DANGELOT, procuration à Mme Virginie MEUNIER
Mme Nathalie COLAS, procuration à Mme Fabienne PAULIN
Mme Nadette PRUVOST, procuration à M. Thierry MONTANGERAND
M. Philippe GARCIA, procuration à M. Jean-Yves SAUVÉ

Absent excusé :

Mme Véronique WERNLÉ-LIORZOU

Mme Sylvia PADIOU est élue secrétaire de séance

DATE DE LA CONVOCATION :

04/12/2024

NOMBRE DE CONSEILLERS :

En exercice	33
Présents	27
Votants	32

DATE D'AFFICHAGE :

04/12/2024

**OBJET : BILAN 2023 D'ILE-DE-FRANCE NATURE CONCERNANT L'ESPACE
NATUREL RÉGIONAL DU BOUT DU MONDE**

Le Conseil municipal,

Vu le Code général des collectivités territoriales et notamment son article L.2241-1,

Vu la convention financière relative à la participation de la commune d'Aubergenville à la prise en charge des frais d'entretien des espaces naturels régionaux du Bout du Monde approuvé par délibération n°22-077 du 20 décembre 2022,

REÇU EN PREFECTURE

le 18/12/2024

Application agréée E-legalite.com

99_DE-078-217800291-20241211-DEL24_078-D

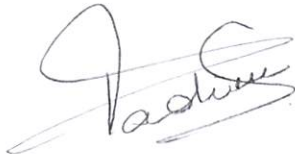
Considérant le rapport d'activité 2023 établi par Ile-de-France Nature au titre de la participation de la commune à la prise en charge des frais d'entretien des espaces naturels régionaux du Bout du Monde, ci-annexé,

Considérant l'avis favorable et unanime émis par la Commission Urbanisme réunie le 9 décembre 2024,

Ayant entendu l'exposé de Mme Laurence DENAND, Adjointe au Maire déléguée à l'Urbanisme,

Après en avoir délibéré, à l'unanimité des suffrages exprimés (31 voix Pour, 1 Abstention : M. Philippe GOMMARD),

- **ARTICLE 1 : APPROUVE** le bilan 2023 d'Ile-de-France Nature dans le cadre du Périmètre régional d'intervention foncière (PRIF) de l'espace naturel du Bout du Monde, annexé à la présente délibération.
- **ARTICLE 2 : DIT** que ce bilan sera annexé au compte administratif de la Ville.



Sylvia PADIOU,
Secrétaire de séance



Fait et délibéré en séance,
Les jour, mois et an susdits,
Pour extrait conforme au registre

Gilles LÉCOLE,
Maire d'Aubergenville

AUBERGENVILLE (Yvelines)
Certifié exécutoire le présent acte transmis à
M. le Sous-préfet le 18/12/2024

Et publié le 18/12/2024



Gilles LÉCOLE
Maire d'Aubergenville

REÇU EN PREFECTURE

le 18/12/2024

Application agréée E-legalite.com

ESPACE
NATUREL
RÉGIONAL
DU BOUT
DU MONDE
BILAN 2023

SOMMAIRE

- 1** Chiffres clés d'Île-de-France Nature
- 2** Présentation du périmètre régional d'intervention foncière
- 3** Études et aménagements réalisés
- 4** Gestion, entretien et surveillance
- 5** Communication

ÎLE-DE-FRANCE NATURE

Forte de plus de 45 ans d'expérience, Île-de-France Nature protège le patrimoine naturel régional, le valorise et agit pour la renaturation en zone urbaine et l'accès à la nature pour tous.

En déployant à l'échelle locale les stratégies environnementales de la Région, Île-de-France Nature :

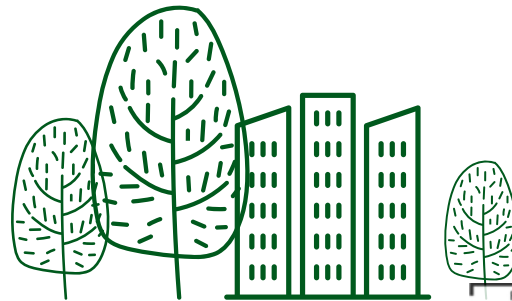
- **accompagne les collectivités**, à travers un appui technique et financier, dans leurs projets de création, d'extension et de requalification d'espaces verts et de nature ;
- **protège, aménage et ouvre au public** les espaces naturels, agricoles et forestiers, dans les secteurs les plus sensibles soumis à la pression urbaine et en accord avec les enjeux du territoire ;
- **crée des continuités vertes** reliant les centres urbains aux grands espaces naturels régionaux ;
- **soutient l'agriculture** francilienne.

Le but ? Préserver et favoriser la biodiversité, s'adapter au changement climatique et améliorer la qualité de vie des Franciliens.

Île-de-France Nature, Pour une nature partout et pour tous !

1

CHIFFRES CLÉS D'ÎLE-DE-FRANCE NATURE



REÇU EN PREFECTURE

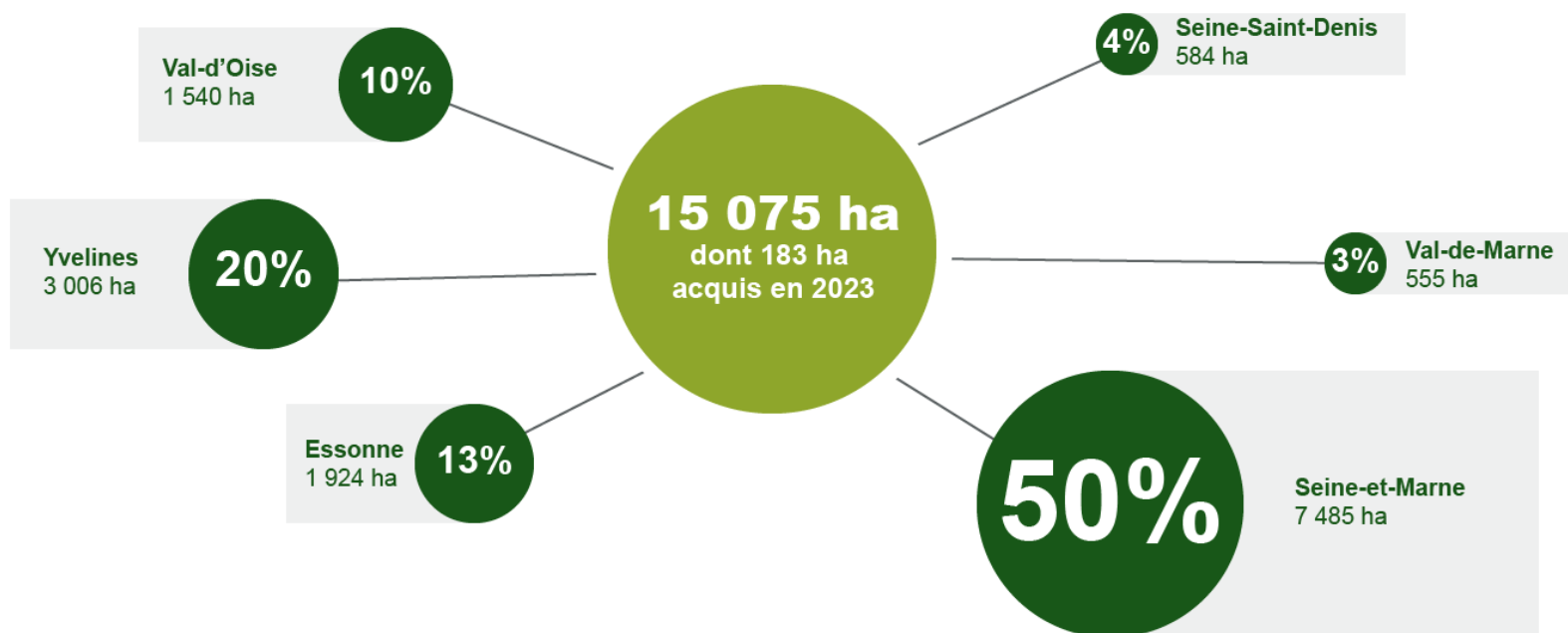
le 18/12/2024

Application agréée E-legalite.com

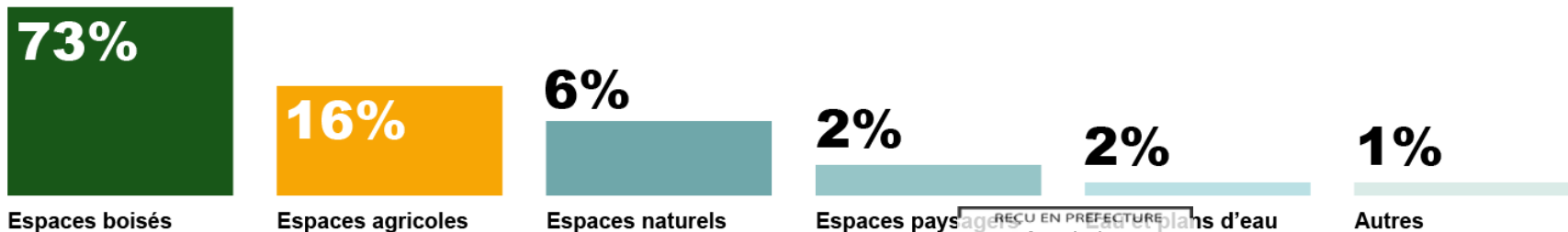
99_DE-078-217800291-20241211-DEL24_078-0

LES CHIFFRES CLÉS

Patrimoine régional géré par Île-de-France Nature **par département**



Patrimoine régional géré par Île-de-France Nature **par nature de terrain**



FORÊTS



40

forêts régionales représentant **10 973 ha**
dont **8 935 ha** dotés de documents de
gestion forestière

19

forêts régionales certifiées **FSC®**
soit près de **8 752 ha**

100 %

des forêts régionales certifiées **PEFC™**

22 569 m³

de bois issus des forêts régionales
pour alimenter la filière

AGRICULTURE



150

agriculteurs locataires
dont **10 nouveaux** en 2023

Centres équestres compris, hors apiculteurs

2 344 ha

de terres agricoles
dont **49 hectares** acquis en 2023

28 %

de la surface cultivée en agriculture biologique

6

biens intégrés dans le dispositif de portage
lancé par la Région Île-de-France pour faciliter
l'accès au foncier

REÇU EN PREFECTURE

le 18/12/2024

Application agréée E-legalite.com

99_DE-078-21780291-20241211-DEL24_078-0

BUDGET 2023

INVESTISSEMENT

17 077 877€



- Dotation de la Région Île-de-France
- Autres subventions d'investissement

Recettes

Dépenses

16 354 994€



- Aménagements
- Acquisitions foncières et portage fonciers
- Autres

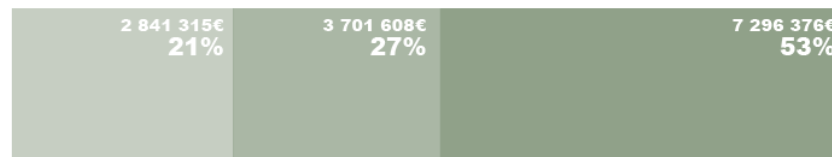
FONCTIONNEMENT

13 889 306€



- Dotation de la Région Île-de-France
- Contribution des collectivités et de l'agence de l'Eau Seine-Normandie à l'entretien des sites
- Ressources propres
- Autres subventions, FCTVA et autres recettes

13 839 301€



- Dépenses du personnel
- Entretien et gardiennage
- Charges courantes de fonctionnement

REÇU EN PREFECTURE

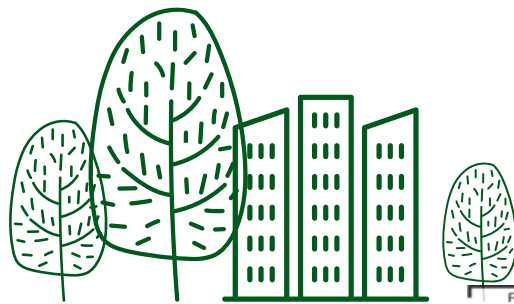
le 18/12/2024

Application agréée E-legalite.com

99_DE-078-21780291-20241211-DEL24_078-0

2

PRÉSENTATION DU PÉRIMÈTRE RÉGIONAL D'INTERVENTION FONCIÈRE



REÇU EN PREFECTURE
le 18/12/2024
Application agréée E-legalite.com

99_DE-078-217800291-20241211-DEL24_078-0

2 PRÉSENTATION

PRIF crée en : 2004
Superficie totale du PRIF : 114 ha
Total acquis : 102 ha



PRÉSENTATION

L'Espace naturel régional du « Bout du Monde », situé sur le territoire de la Seine aval, est composé principalement de terres agricoles. Cette plaine alluviale présente aussi un intérêt écologique par la présence d'un bras mort de la Seine, le « Giboin », de la Mauldre aval et par sa proximité avec une ancienne carrière en eau, au lieu-dit « Le Bout du Monde », biotope protégé par arrêté préfectoral pour sa grande richesse ornithologique.

Cette plaine se trouve par ailleurs couverte par un périmètre rapproché de captage, dont la nappe phréatique alimente plus de 600 000 franciliens.

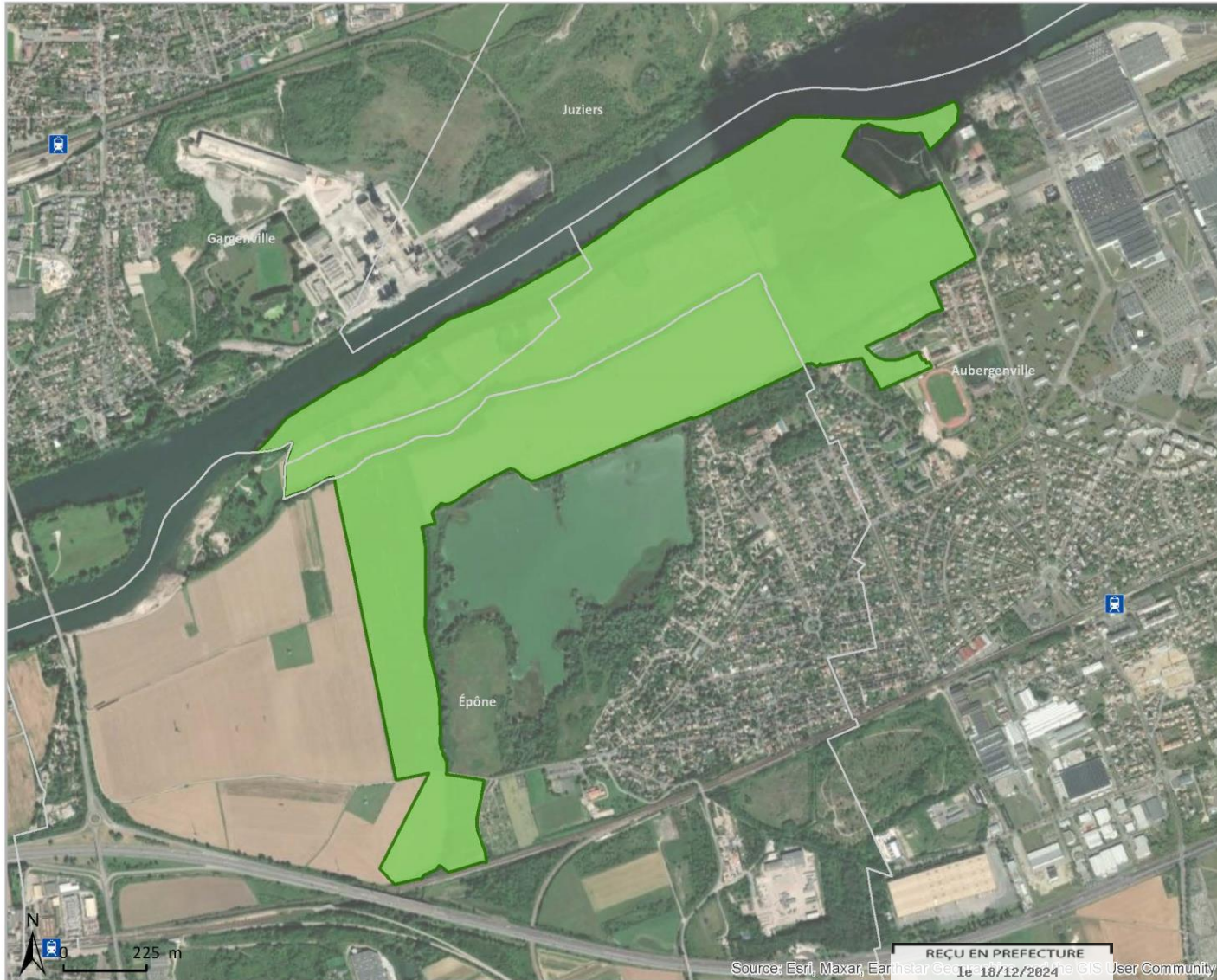
Ce site présente un enjeu majeur lié à son potentiel d'alimentation en eau potable et à sa biodiversité.

Cadre réglementaire et administratif :

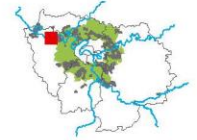
- Arrêté préfectoral de protection de biotope (**APPB**) « Le Bout du Monde »
- **ZNIEFF** de type 1 « Plan d'eau d'Elisabethville »
- Aire d'alimentation et de captage d'eau potable (**AAC**)

PRÉSENTATION

Périmètre d'intervention - Bout du monde



île de France
nature



Superficie des PRIF par commune

Aubergenville : 54.54 ha

Épône : 45.98 ha

Gargenville : 13.91 ha

Superficie du PRIF : 114 ha

PRIF

PARTENARIATS

Par sa situation géographique, le périmètre régional d'intervention foncière (PRIF) du Bout du Monde concentre de nombreux enjeux faisant intervenir une multiplicité d'acteurs.

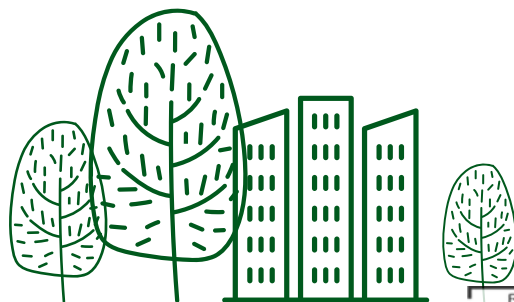
Depuis le 1er janvier 2016, le principal interlocuteur local est la Communauté urbaine Grand Paris Seine et Oise (GPSEO). Elle est issue de la fusion de 6 intercommunalités du Nord-Yvelines et regroupe plus de 400 000 habitants et 73 communes, autour des pôles urbains de Mantes-la-Jolie, Les Mureaux et Poissy.

En 2023, Île-de-France Nature a été présente sur plusieurs sujets inhérents à la vie du PRIF :

- Rencontre de la commune de Gargenville,
- Poursuite du travail sur le projet de restauration hydraulique sur le site du Bout du Monde et réflexions sur le volet paysager du projet,
- Poursuite des échanges avec Voies navigables de France (VNF) et Seine & Yvelines environnement au sujet de la cession des parcelles VNF en bord de Seine et en entrée de PRIF sur Epône,
- Finalisation de la convention avec le comité départemental de randonnée pédestre des Yvelines intégrant des itinéraires passant sur des propriétés régionales gérées par Ile-de-France Nature, notamment sur le Bout du Monde, et participation au projet de sentier de grande randonnée pédestre (GRP) autour de la Seine aval du CDRP des Yvelines,
- Divers échanges avec la Direction départementales des Yvelines et avec le Conseil départemental des Yvelines au sujet des périmètres régionaux gérés par Ile-de-France Nature,
- Participation au groupe technique « Durabilité et foncier » des Assises de l'Alimentation des Yvelines organisées par le Conseil départemental des Yvelines.

3

ÉTUDES ET AMÉNAGEMENTS RÉALISÉS EN 2023



REÇU EN PREFECTURE

le 18/12/2024

Application agréée E-legalite.com

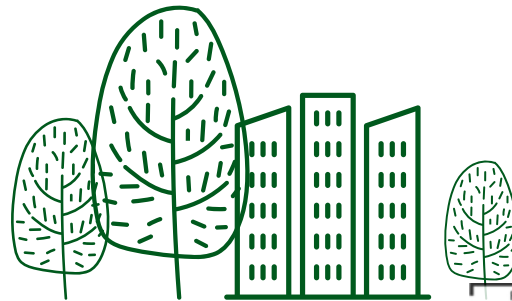
99_DE-078-217800291-20241211-DEL24_078-0

AMÉNAGEMENT

PROJETS	Montant des opérations sur 2023 (en € TTC)
Intervention de sécurité pour des arbres tombés dans la Mauldre	18 411
Cadrage de l'étude du projet de reméandrage de la Mauldre	14 459
Relevés bathymétriques	13 817
Suivi des études d'aménagement du site	8 074
Mise en sécurité du site par abattage et élagage d'arbres	2 242
MONTANT TOTAL DES AMÉNAGEMENTS 2023	57 003

4

GESTION, ENTRETIEN ET SURVEILLANCE



REÇU EN PREFECTURE

le 18/12/2024

Application agréée E-legalite.com

99_DE-078-217800291-20241211-DEL24_078-0

GESTION DES SITES

La politique menée par Île-de-France Nature en matière d'entretien des sites, consiste à pratiquer la gestion différenciée après avoir étudié le site

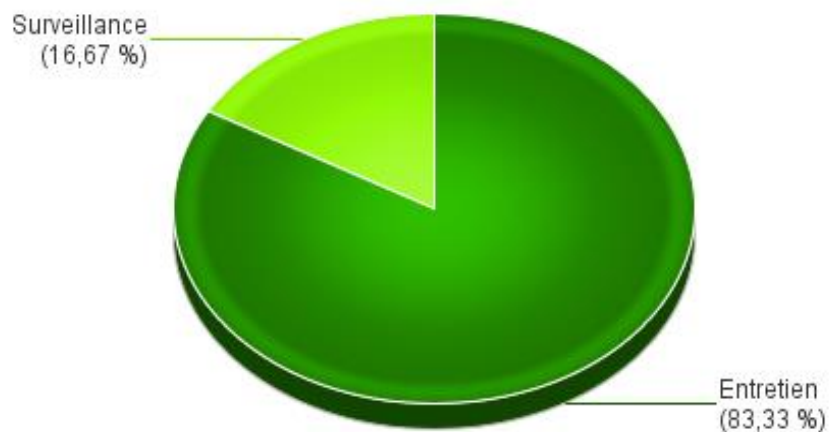
Cela se traduit, en entretien selon les moyennes suivantes et par grands types d'actions :

- **Espaces verts** (entretien espaces ouverts, accotements, haies, massifs) **42 %**
- **Propreté** (piquetage de déchets épars, ramassage de détritux) **29 %**
- **Tournées de maîtrise d'ouvrage en régie** **17 %**
- **Petits travaux en régie** (changement barrière, remplacement de panneaux) **14 %**

ENTRETIEN ET SURVEILLANCE

RECAPITULATIF DES DEPENSES	MONTANT
Entretien	8 399,19 €
Surveillance	1 680,00 €
TOTAL	10 079,19 €

COLLECTIVITES	MONTANT
Commune d'Aubergenville	4 200 €
Commune d'Épône	4 200 €
TOTAL DES CONTRIBUTIONS	8 400 €



CONVENTIONS D'OCCUPATION DU DOMAINE

Ile-de-France Nature conclut des contrats d'occupation des espaces régionaux dans le cadre d'activités agricoles, d'activités sociales, sportives, de réalisation de travaux, d'installations techniques (canalisations, poteaux, ouvrages divers), de constitution de servitudes de passage, de mise à disposition de locaux. Le tableau présente les nouvelles conventions mises en place en 2023.

Type de convention	Objet de la convention	Surface
Convention	Activités sportives et de loisirs	45ha 51ca 49a
TOTAL		45ha 51ca 49a

ANIMATIONS NATURE

En 2023, Ile-de-France Nature a proposé, en partenariat avec des spécialistes de l'éducation à l'environnement, des animations nature destinées au grand public.

Titre de l'animation	Intervenant	Nombre de participants
Œuvres d'arbres éphémères	FANS DE FORET	7
Rallye nature : à la découverte des petites bêtes	OPIE	9
TOTAL		16



© IDF Nature / L'Agence Nature - F. Chenel

REÇU EN PREFECTURE

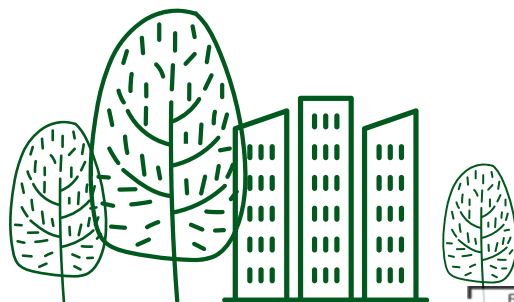
le 18/12/2024

Application agréée E-legalite.com

99_DE-078-217800291-20241211-DEL24_078-0

5

COMMUNICATION



REÇU EN PREFECTURE

le 18/12/2024

Application agréée E-legalite.com

99_DE-078-21780291-20241211-DEL24_078-0

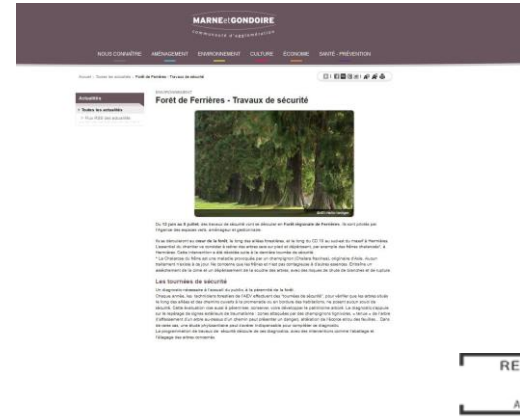
COMMUNICATION

DIGITAL & RELATIONS PRESSE

En 2023, Île-de-France Nature a continué d'alimenter régulièrement son **site internet**, de diffuser sa **newsletter** et d'animer ses comptes sur les **réseaux sociaux** en identifiant largement, et autant que possible, les collectivités partenaires dans ses différentes publications.

Les contacts avec les journalistes ont permis d'obtenir **454 retombées** ce qui a offert une réelle visibilité régionale et nationale à l'Agence et aux espaces naturels régionaux dont elle a la gestion.

En complément, du contenu est régulièrement proposé aux collectivités franciliennes pour leur permettre d'informer le public de l'actualité des espaces naturels situés à deux pas de chez eux : travaux, animations, évènements... En 2023, **160 articles** environ ont ainsi été relayés à travers les publications des collectivités (magazines municipaux, sites web, panneaux d'affichages, réseaux sociaux...).



VOS CONTACTS

CONTACT TERRAIN :

Morgane LE COQ
01 83 65 39 52
morgane.lecoq@iledefrance-nature.fr

CONTACT SIÈGE :

Valérie DANTO
01 83 65 39 63
valerie.danto@iledefrance-nature.fr

REÇU EN PREFECTURE

le 18/12/2024

Application agréée E-legalite.com

99_DE-078-217800291-20241211-DEL24_078-0

LA NATURE
PARTOUT
ET POUR
TOUS



8 BOULEVARD VICTOR HUGO
93400 SAINT-OUEN-SUR-SEINE

T. 01 83 65 38 00 || contact@iledefrance-nature.fr

ILEDEFRANCE-NATURE.FR



REÇU EN PREFECTURE
le 18/12/2024
Application agréée E-legalite.com

99_DE-078-217800291-20241211-DEL24_078-0